

Analiza situatiei economice si a masurilor pe care UGIR-1903 le poate propune pentru imbunatatirea mediului de afaceri si stoparea declinului economiei in perioada urmatoare

Romania se afla in prima jumatate a anului 2009 in plina criza economica. Datele statistice disponibile sunt dezarmante prin amploarea prabusirii unor indicatori, declinul economiei incepand in trim IV al anului 2008, sfarsitul perioadei de criza neputand fi inca prevazut.

Date macroeconomice

% \pm fata de trim precedent

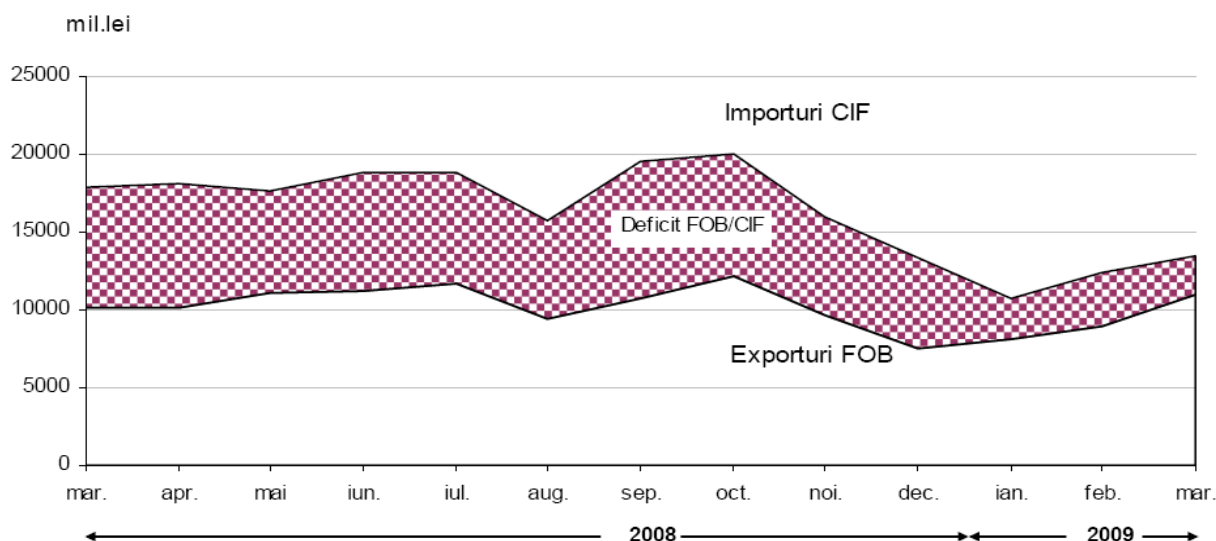
	Trim II 2008	Trim III 2008	Trim IV 2008	Trim I 2009	Trim I 2009 fata de Trim I 2008
PIB*	0,3	0,4	-3,4	-2,6	-6,4
Export FOB**	14,3	0,9	-13,8	-15,2	-19,4
Import CIF**	16,2	0,5	-13,4	-34,5	-35,4
Efectivul salariatilor	0,6	0,1	-0,1	-0,2	-0,3

* Date ajustate sezonier

** Mil euro

Sursa: realizat pe baza datelor INS

EXPORTURILE (FOB), IMPORTURILE (CIF) ȘI SOLDUL FOB/CIF in perioada martie 2008 - martie 2009



Sursa: INS

Indici ai evoluției unor sectoare economice

luna corespunzătoare din anul precedent = 100

	2008											2009			Trim I 2009 fata de trim I 2008 %
	mar	apr	mai	iun	iul	aug	sep	oct	nov	dec	ian	feb	mar		
Productia industrială - total	106,3	105,8	107,4	106,2	102,9	102,4	106,1	99,7	94,6	87,8	86,3	86,1	87,5	86,7	
Lucrări de construcții - total	146,3	129,1	153,1	141,2	124,2	130,8	128,1	111,3	116,6	116,1	114,8	103,4	97,2	103,4	
Volumul cifrei de afaceri în comerțul cu amanuntul (exclusiv auto)	122,5	130,8	126,0	135,4	124,6	122,7	120,2	114,6	110,0	95,8	98,5	91,8	93,7	94,5	
Volumul cifrei de afaceri în servicii pentru întreprinderi	124,5	137,0	133,2	133,5	134,0	129,7	127,7	126,8	125,8	120,9	106,3	99,6	95,1	99,9	

Sursa: INS

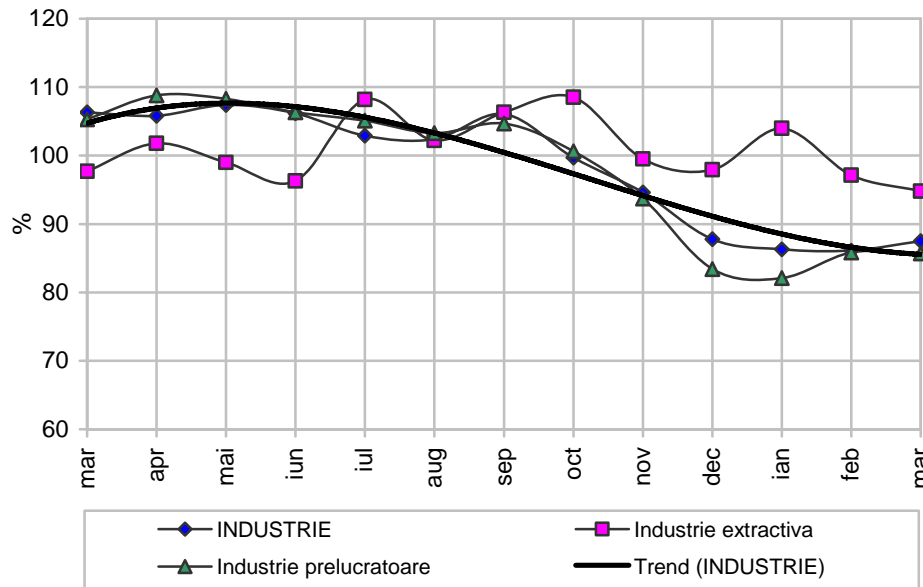
Dintre acestea, industria se confruntă cu cea mai dificilă situație în industria prelucrătoare, căderea trim I fiind chiar de peste 15%. În structura ramurilor industriei prelucrătoare doar 4 (din 24) au înregistrat creșteri față de anul anterior, ramuri industriale importante suportând scăderi importante de producție. Astfel, industria metalurgică s-a situat față de trim I al anului 2008 la 48,3%, fabricarea altor produse din minerale nemetalice 65,6%, fabricarea articolelor de îmbrăcăminte 72,6%, fabricarea substanțelor și a produselor chimice 75,7%, fabricarea autovehiculelor de transport rutier 78,6% etc.

Corespunzător reducerii de ritm din economie, serviciile pentru întreprinderi au înregistrat diminuări ale volumului de activitate, iar comerțul cu amanuntul a marcat scăderi față de anul anterior încă din luna decembrie 2008.

Lucrările de construcții care aveau în prima parte a anului 2008 ritmuri de creștere însemnate (20-30%) au înregistrat în ultima jumătate de an ritmuri modeste de creștere.

Indicii producției industriale în perioada mar 2008 – mar 2009

luna corespunzătoare din anul precedent = 100



Sursa: realizat pe baza datelor INS

Efectivul de salariați, somajul, castigul salarial

Industria prelucatoare a pierdut de la începutul crizei 10% din efectivul de salariați (cca 130.000), cele mai afectate fiind industria usoară, industria chimică, industria siderurgică, industria auto.

Numărul somerilor înregistrați la sfârșitul lunii martie 2009 era de 513,6 mii persoane. Comparativ cu luna martie din anul 2008 numărul somerilor înregistrați la agențiile pentru ocuparea forței de muncă a fost mai mare cu 139,5 mii persoane. Din numărul total al somerilor înregistrați, femeile reprezentau 43,1%.

Castigul salarial mediu net a continuat să crească în luna martie, fiind cu 3,5% față de cel din lunile ianuarie și februarie 2009 și cu 17,6% decât cel din martie 2008. În administrația publică castigul mediu salarial net în luna martie 2009 s-a menținut la 2300 lei corespunzător mediei trim IV din anul 2008 și a fost cu 16,3% mai mare decât cel din martie 2008. Castigul salarial mediu net pe economie în luna martie 2009 a fost 1402 lei, iar pe total industrie de 1248 lei.

Concluzii

Potrivit datelor statistice pe trim I 2009, economia României își continuă trendul descendent, iar datele recente din economia reală vin să confirme acest adevăr. Criza economică globală este departe de a-și epuiza efectele negative peste tot în lume,



UNIUNEA GENERALĂ A INDUSTRIAȘILOR DIN ROMÂNIA
FONDATĂ LA 27 IANUARIE 1903

Romania fiind vulnerabila prin dependentă prea mare de piețele externe. Romania nu poate evita criza economică, dar poate limita efectele acesteia dacă adoptă măsurile corecte necesare.

UGIR-1903 a încercat încă din ianuarie 2009 să influențeze politicile guvernelor în sensul intereselor membrilor săi, al mediului de afaceri din România, dar consultările cu guvernul, planul de măsuri anticriză propriu propus acestuia și numeroasele poziții publice exprimate în mass-media au fost practic ignorate.

Guvernul mimează dialogul social asumându-și răspunderea pe numeroase teme economice, dar în detrimentul sprijinirii mediului de afaceri, ca principal factor de limitare a efectelor crizei economice în România.

Măsuri pentru îmbunătățirea mediului de afaceri

În contextul situației actuale din România și al comportamentului guvernului în relațiile cu partenerii sociali UGIR-1903 trebuie să continue să acționeze de o manieră responsabilă, perseverentă, profesională și vizibilă.

Măsurile trebuie să fie direcționate în principal către:

- Participarea și implicarea reprezentanților UGIR-1903 în toate structurile de dialog social;
- Profesionalizarea abordărilor;
- Realizarea de analize și evaluări proprii;
- Prezență permanentă în spațiu public cu tematici de actualitate imediată; discurs orientat tematic fără atac la persoane;